

# RECONSTRUCITON vol. 18

2022.1.10

## 12/4 荒尾総合住宅展示場 NEO オープン!!



12月4日、「総合住宅展示場のモデルハウス」オープンという、歴史の1ページとなる日を迎えました。

撮影後記：広報課 松本啓太郎

木村社長の陣頭指揮のもと、長い準備期間を経て、晴天の中、満を持してオープンとなりました。関係業者の方々のご協力と、社員一同の頑張りにより、この日を迎えることができました。

セレモニーの社長挨拶では、感謝の気持ちと激励の言葉を述べられ、これからが新しいスタートとなることに胸が熱くなりました。その後、テープカット、「土に返る風船」を飛ばし晴れやかなスタートを切りました。

オープンを迎えるまでの1週間は、バウハウスで建てて頂いたオーナー様も多数ご来場頂きました。共に完成を迎えるというコンセプトで、オーナー様にはお庭に植物の苗を植えるイベントを楽しんで頂きました。バウハウスの積み重ねてきた歴史を知る貴重な体験となりました。

今後もバウハウスの全てを知って頂き、家づくりのご相談に自信をもってお応えできるよう、全力で2022年も頑張つてまいります。

### モデルハウス『ジューバコ』

|                         |                  |
|-------------------------|------------------|
| 敷地面積                    | 289.94㎡ (87.70坪) |
| 建築面積                    | 140.77㎡ (42.58坪) |
| 延べ床面積                   | 179.63㎡ (54.33坪) |
| 1 F                     | 123.38㎡ (37.32坪) |
| 2 F                     | 56.25㎡ (17.01坪)  |
| 延べ床面積 (ミーティングルーム・執務室除く) | 129.95㎡ (39.30坪) |
| 建蔽率                     | 23.70%           |
| 容積率                     | 30.24%           |

### テーマ『ジューバコ／重箱』

【担当建築家】FANFARE@福岡

### 田淵 一成

### コンセプト

・シンプルな二つの「重」なる「箱」が、お客様とバウハウスの「家づくりへの純粋な想い」の重なりを象徴しています。

・「住」むための合理性を追求した「箱」をお客様に提供し続ける場所となるように願いが込められています。

### ポイント

**外観**  
正面、東側はモダンな外観デザイン、目の前が駐車場であるという理由から「プライバシーの確保」を考慮し正面（東側）は窓を設けていません。モダンすぎると、近寄りたがたい印象になるため、天然木の外壁材を使用し「あたたかみ」も演出しています。

### リビング

2階の窓から吹き抜けを介し光が落ちてきて、とても明るく、日中は照明がなくても問題ありません。太陽光や風を上手く取り入れることで余分な電気を使わずに、省エネで快適に暮らすことができます。

このような高度な設計手法をバシッデザインと言い、これを上手く取り入れ、高気密・高断熱の家をより活かすことができます。

### 回遊動線

リビング・キッチン・水まわりを行き来する動線は、行き止まりがなく、これを回遊動線といい、キッチンで調理がひと段落したら、洗濯室に行き洗濯物を片付けて、その後リビングに……行ったり来たりするような無駄な動きをしなくて済むように動線が設計されています。

このように人の通る道を「動線」といいますが、家には他にも来客動線、家族動線、家事動線、衛生動線などの役割を持った動線が複数あり、動線をつくったり、分けたることで暮らし易い間取りになります。建築家はその家に住むご家族のライフスタイルを理解し、更にプロならではのスパイスを加えて提案します。





# 新年の抱負

新たな年に向けて、皆さんに2022年の抱負を掲げてもらいました。  
それぞれどのような思いを込めたのでしょうか？

工務部 部長  
ごとう かずや  
後藤 一也さん



住宅四十棟完工  
無事故無災害  
多種資格取得

・会社の成長が個人を成長させるため、毎年目標を上げていき、どうすべきかを検討しながらステップアップの仕組みを作り、バージョンアップしていきます！  
・病気や怪我をすると多大な負担がかかり心も荒んでいくため、何事も健康でありたいという思いから。  
・各資格を取得するために勉強し、知識を深め、個人の視野を広げていき、人生を豊かにしていきます！

営業課 課長代理  
つがわ  
津川 あずささん



凡事徹底

BAUHAUS.初の総合展示場出展。これからは、更に成長したBAUHAUS.の再出発です。家づくりで幸せになる方々をこれからも増やしていけるよう、気を引き締めて凡事徹底していききたいと思います！

工務課CS 課長代理  
にしみや けんいち  
西宮 健一さん



千思万考  
千紫万紅

毎年正月に考えているのですが、2022年はスキルを1つ増やそうとしています。  
千思万考は、バウハウスのオーナー様への思いを巡らせ、様々な考えてみることに。  
千紫万紅は、カメラを購入して、身の回りの風景の美しさや沢山の色彩を持つ熊本の魅力をもっと伝えられるようになりたいと思います。

エクステリア課 課長代理  
こやなぎ ともかず  
小柳 智一さん



志

8月に、木村建設へ入社しました。エクステリア課の発足とBAUHAUS.の本当の家づくりのため、何事にも挑戦し、何に対しても志を大切にしていける所存です。5年後の熊本アートポリス受賞の目標に向けて、精進してまいります。

広報課 係長  
みずあらい まい  
水洗 舞さん



自己管理

30代半ばになり、20代とは違う身体の変化(疲れやすい…苦笑)や、仕事面でも色々な変化がありました。体調面でも、仕事面でも、まずは自分のコトをしっかり管理し、周りにも良い影響を与えられるコンディションを保てるような、生活・仕事をしたいと思っています！

総務課 主任  
ふくしま ちひろ  
福嶋 千尋さん



縁

最近では事務所にいることが多く、イベントに行ってお客様とお話したりご案内したりすることが少なくなっていました。12月に荒尾総合展示場がオープンし、私が展示場でご案内することも今後あるかと思っています。ちょっとブランクがあるので不安ですが(笑)真摯に対応し、皆さんにバウハウスの良さを伝えられたらと思います！

インテリアコーディネーター課  
主任  
くぼ  
久保 まみさん



前進

BAUHAUS.は荒尾総合展示場ができ、モデルハウス計画、本社屋計画と日々進化を続けているところです。私たちも同じ目標に向かってチームで協力し合い、一丸となってお客様のために1つ1つ確実に業務を行っていききたいと思います。新しい経験も多いのですが、果敢にチャレンジしていきたいと思っています！

工務課 主任  
ほんだ ひでお  
本田 英雄さん



継続

油断が生まれることが怖いので、その怖さを忘れないために今現在行っていることを継続することが大事だと考えました。



2021年第13回

# R+house 全国大会にて表彰!

このような素晴らしい賞を受賞できたことを感謝し、  
今後お客様にご満足いただける住宅をご提供できるよう  
一層努力してまいります。おめでとうございます!



3年連続受賞

リーディング・  
カンパニー賞

全国第2位

R+houseの提供数において全国240社の加盟店中、2位の成績を収め受賞!

2年連続受賞

マネジメント賞

全国第2位

R+houseの提供数において、全国240社の加盟店中、契約数と着工数において2位の成績を収め受賞!

ベストオーナー  
サポート賞

全国第2位

全国240社の加盟店の中でも、着工～完成までの品質チェックや、完成報告を適正に行い全件、遅延なく提出することでオーナー様向けのサービスを適正に行うことが出来、よりオーナー様のことを考えている企業として表彰!

3年連続受賞

ハウス・デポ・  
パートナーズ賞  
MVP

住宅ローン「フラット35」を全国240社の加盟店中1番使用したとして受賞!

2年連続受賞

建築家が選ぶグッド・  
アドバイザー賞

アドバイザー/サブマネージャー  
(課長代理)

津川あずささん

全国240社のR+house加盟店のアドバイザーのうち、建築家との打ち合わせを行う際の事前準備、お客様のご要望等の整理、お客様と建築家の打ち合わせを、より充実したものとし、無駄が無く満足度の高い打ち合わせをサポートしたことを評価され受賞!

2年連続受賞

支部別  
ベストアドバイザー賞

九州支部第3位

アドバイザー/サブマネージャー  
(課長代理)

津川あずささん

全国240社のR+house加盟店のアドバイザーのうち、優秀な成績を収めたアドバイザーとして受賞!



デザインコンテスト

審査員特別賞

木藤阿由子賞

見た目のデザイン・生活のデザイン・パッシブ設計・コストの工夫の4つの観点から審査を行い、評価の高い作品として受賞!

## 『審査員コメント』(木藤阿由子さんより)

R+houseの工法を活かし、全体を美しくまとめあげた好例です。

総2階の外観は単調になりがちですが、窓の配置を整理してメリハリのある意匠をつくっています。外観のアクセントでもある窓は、室内から見ると景色を切り取るピクチャーウィンドウであり、緑に包まれた2階リビングはまるで木の上にいるような浮遊感があります。シンプルなプランでありながら、表動線、裏動線を分けて生活のしやすさに配慮している点も好感がもてました。

※木藤阿由子さん

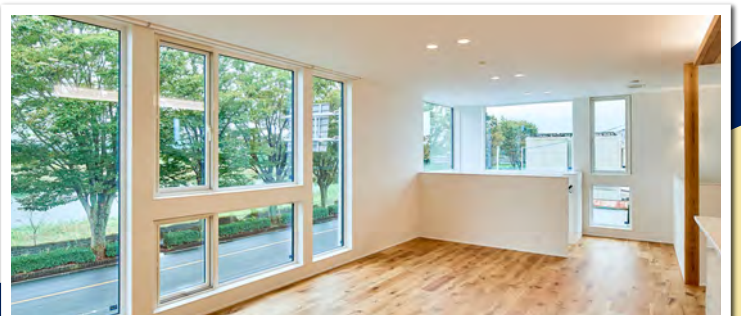
「建築知識ビルダーズ」編集長、年間100件以上の住宅を取材するほか、500件以上の住宅プランに目を通し、良質な住宅を探す。雑誌のほか、専門知識を活かした家づくりに関する書籍・ムックの編集も手掛ける。

受賞作品

「凜と佇み灯す家」熊本市東区  
担当建築家:河添 甚(河添建築事務所@東京/香川)  
担当アドバイザー:津川あずさ  
担当工務:本田英雄  
担当工務補佐:本多優斗



表彰物件の外観



表彰物件の内観

# 緊急時の備え!



## 心肺蘇生のコツ & AEDの使い方

社内で実施された講習のおさらいです! 緊急事態に落ち着いて対処できるよう、  
何度も復習しましょう。行動が1秒速いだけで救われる命があります!

### ( ポイント )

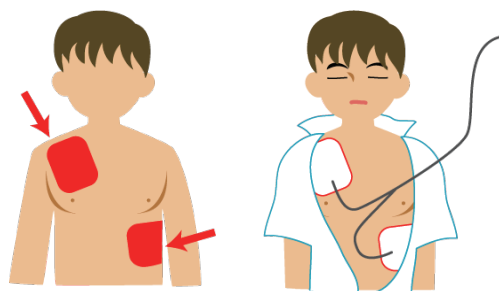
心停止や呼吸停止している可能性がある方を発見したら、まずは119番通報を行い、救急隊員が到着する前に、  
できるだけ早く胸骨圧迫・人工呼吸を含む心肺蘇生を実施しましょう。また、AEDを用いて電気ショックを行うこ  
とで、大切な命を救うことにつながることもあるため、使用手順を把握しておきましょう。

### 心肺蘇生の流れ

- 1 周囲の安全確認**  
交通状況、落下物、感電の危険がないか  
などを確認してから近寄りましょう。
- 2 肩をたたいて意識の確認**  
起こしたり、ゆすったりすると状態が  
悪化する場合があるため注意しましょう。
- 3 助けを呼ぶ**  
大きな声で人を集め、119番通報と  
AEDの手配を依頼します。
- 4 呼吸の確認**  
傷病者の胸と腹部を見て、動きがない  
場合は胸骨圧迫を開始します。
- 5 胸骨圧迫**  
胸が約5cm沈む程度の強さで、胸の  
真ん中に当てて1分間に100回から  
120回のテンポで押します。  
30回の胸骨圧迫、2回の人工呼吸の  
ペースで行います。
- 6 AEDで電気ショック**  
詳しい使い方は右に記載しています。

### AEDの使い方

- 1 フタを開けて電源 ON**  
電源を入ると自動音声流れるので、ガイダンスに従ってくだ  
さい。  
手順や電極パッドを貼るところ、電気ショックを与えるタイミング  
なども全て音声で流れてきますので、落ち着いて対処しましょう。
- 2 電極パッド**  
電極パッドはあらかじめ本体に接続されています。衣服を取り  
除き、肌に直接貼ります。
- 3 ショックボタン**  
電気ショックが必要な場合、音声ガイダンスで「電気ショックが  
必要です」と流れます。傷病者に触れていないことを確認し、  
ショックボタンを押して電気ショックを行ってください。  
電気ショックが必要ない場合は、「電気ショックは必要ありませ  
ん」と音声流れます。その際は胸骨圧迫を繰り返し行います。



### ( 講習に参加した 広報課 石橋由真さんより )

救命講習を受けて、心肺蘇生のコツやAEDの使い方などを学ぶことによって、いざ人  
が倒れていた時にどうすればいいのかわからずに行動する事が出来ると思いました。  
それによって助かる命もあると思ったので、もし倒れている人を見かけたら勇気も  
って行動していきます。



## Happy Birthday!

1月お誕生日の  
皆様です!



工務部  
ひらおか けいた  
平岡 桂大さん



総務部  
うらかわ りほ  
浦川 莉穂さん



住宅事業部  
大工課  
どうぞの しょうた  
道園 翔太さん



住宅事業部  
営業課  
こおりやま しゅんすけ  
郡山 俊介さん



住宅事業部  
営業課アシスタント  
あかつか みき  
赤塚 未来さん



住宅事業部  
工務課  
おおき かつや  
大城 勝也さん