

北区打越町モデルハウス 光が降り注ぐ内に開く家 紹介

コンセプト

当社のコンセプトは、高性能かつライフスタイルに合わせた間取りです。周りに建物が多いので、普通に建てる中が丸見えになってしまうような場所ですが、プライバシーを確保しながら太陽の光を取り込むような間取りになるように工夫しました。

機能面に関しては、気密性と断熱性にこだわっています。これによってエアコンの必要性も少なく、省エネルギーを実現しつつ、快適に暮らすことができる家となりました。

注目のポイント

外観は閉じたイメージですが、一歩中に入ると空間の広がりを感じていただけます。外側には窓を少なく、また中庭を効果的に設置することで、すべての部屋に光が降り注ぐような造りになっています。

福岡の建築家の先生から「プライバシーを確保しながらも開放感のある家」をご提案いただき、それを実現させました。その結果、思った以上の広さを体感していただけると革新しています。

お客様が驚かれる場所

中に入ると実際の大きさよりも広く見えると驚きの声を聞くことが多いですね。

細かい部分では、窓の位置等のような小さな工夫に気づいていただくこともあります。具体的には、ベッドを配置したさい、顔に直接朝日がかからないように日差し側の窓を配置しており、お客様には好評です。

外観は、道路側が平屋のように1階部分のみの作りとなっており、奥の方に2階が乗っている少し変わった形をしています。これによって近くを通る時に、圧迫感を感じづらくなるため、周囲にも配慮されている建物となっています。

モデルルームの中でも一番お気に入りのスポット

1階にある段上りのたたみがお気に入りです。ここが椅子代わりとなり、腰掛けてLDKを見渡すと開放感に圧倒されます。和の素材を用いていますが、和にみせないようにたたみを配置しており、調和されているのも特徴です。

LDKの内装は、扉がハイドアという天井までドアを配置する構造となっており、これによって広がりのある印象を受ける工夫がなされています。また、天然無垢の木材を使用することで自然の風合となりました。全体として、温かみを感じていただける、心地のいい空間が広がっています。



郡山お気に入りスポット



住宅事業部
チーフアドバイザー
こおりやま しゅんすけ
郡山 俊介 さん

担当者の方のプロフィール

休日の過ごし方・趣味

趣味は特にないのですが食べ歩きが好きです。

座右の銘

「まかぬ種は生えぬ」です。
種を蒔かなければ花も実もなるはずなどなく、収穫があるはずもない。原因がなければ結果は生じず、また働かなければ利益も得られるはずがないという意味の言葉です。

特技

最近住宅ファイナンシャルプランニングのマスターの資格を取りました。この知識を生かして、お客様にあった住宅の組み方のアドバイスをします。

NEWFACE 大解剖！



黒川温泉

- Q1 好きな食べ物**
ラーメンとカレー
- Q2 苦手な食べ物**
無いです
- Q3 座右の銘**
片手に自信、片手に謙虚
- Q4 これだけは負けない！私の強み！**
どんなときも笑顔で頑張ること

- Q5 学生時代に夢中になったことは？**
映画とカラオケ
- Q6 最近感動したことは？**
映画のグリーンブックを見て感動しました。
- Q7 自分を動物に例えると？**
キリン（生きるために首が長く成長したキリンのように、向上心を忘れず日々成長していきたいです）

- Q8 入社の決め手は？**
建築家の方々の図面やプランを見ることは、とても勉強になり自分の成長につながったからです。
- Q9 初めて会社に来た時の印象は？**
オシャレな内観でアットホームな会社だなと感じました。

- Q10 初任給でしたいことは？**
家族にプレゼントをしたいです。
- Q11 今後の意気込みを教えてください！**
社員の方々の動きをよく見て自分は何をすべきなのか常に考えたり、業務の流れなどをいち早く覚え、社員の方々に認めてもらえるよう精進したいです。

あなたはどっち派？

- Q1 なにかに挑戦する時は…**
とにかくやってみる！
- Q2 夏休みの宿題は…**
最後に追い込みます！
- Q3 指導方法は…**
できれば褒めて伸ばしてほしい！
- Q4 海派？山派？**
山派



自分でソースから作ったオムレツです

- Q1 好きな食べ物**
ケバブ
- Q2 苦手な食べ物**
生魚、塩辛
- Q3 座右の銘**
因果応報
- Q4 これだけは負けない！私の強み！**
体調次第ですが、じゃんけんでは負けないところです。

- Q5 学生時代に夢中になったことは？**
体育の授業です。
- Q6 最近感動したことは？**
成人式のときに東京にいる兄から祝いのメールが来たことです。
- Q7 自分を動物に例えると？**
ニホンジカ（部活で足をトレーニングしたときに、私がガクガク足を震わせていたところその場にいた人に言われました）

- Q8 入社の決め手は？**
自分にとって一番学べる環境だと思ったからです。
- Q9 初めて会社に来た時の印象は？**
人も雰囲気も温かったです。

- Q10 初任給でしたいことは？**
今後のために貯金します。
- Q11 今後の意気込みを教えてください！**
弱い自分に負けずにスケジュール管理を徹底します。休むときは休み、やるときは必ずやり切ることを心がけ、メリハリをつけて業務を全うしたいです。

あなたはどっち派？

- Q1 なにかに挑戦する時は…**
じっくり調べてから！
- Q2 夏休みの宿題は…**
最後に追い込みます！
- Q3 指導方法は…**
そこは厳しく指導してほしい！
- Q4 海派？山派？**
海派



ガチャガチャの写真で時々見かけられます



好きな靴のシリーズでこの写真の中で3足は持っています

入社式

4月1日日本社にて入社式を行いました！



新しく加わった仲間と一緒にこれから頑張ります！



歓迎会とお誕生日会

4月11日 TRATTORIA FEDERICO にて新入社員歓迎会とスタッフの誕生日会(11月～4月生まれ)を行いました！

リフレッシュしたので、またお仕事を頑張れます！

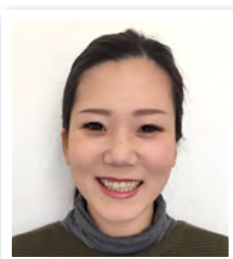


皆でワイワイ美味しい食事とお酒で盛り上がりました！



入社のきっかけ

今木村建設で活躍するメンバーのみなさまは
どんなきっかけで入社したのか振り返っていただきました！



住宅事業部
主任
広報・ウェブマーケティング兼
アシスタント



佐方 舞さん

以前は、福岡で飲食や販売等の仕事をしていました。夜の勤務や土日、祝日の勤務が当たり前だったので安定した職場に就きたいと思い転職を考えました。また、熊本に帰りたという思いもあったのも大きな理由です。



住宅事業部
バウハウス
アドバイザー



武谷 英伸さん

外構の会社に勤務していたのですが、自身の住宅購入をきっかけに、家の重要さについて改めて考えさせられました。そして、暮らしに関わる仕事をする中で、家の外まわりだけではなく、家の暮らしにも関わっていきたいと思うようになり、木村建設のバウハウスの家づくりに共感して入社しました。



住宅事業部
主任
工務・設計

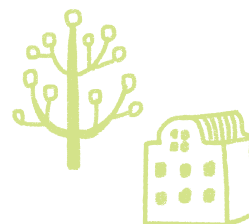


本田 英雄さん

ホームページを見てオシャレな家を建てていたからです。デザインだけでなく、性能に関しても重視している点に惹かれました。



工務部
次長



鬼塚 浩二さん

学校卒業後他県で就職していましたが、母が亡くなり、父が一人暮らしとなったために、熊本へのUターンを考え、その時社員として募集していたのがきっかけで応募しました。



住宅事業部
広報兼アシスタント



永田 佳世さん

第一子出産後に就活をしていて、ハローワークから応募しました。ちょうど自分自身も「いつか家を建てたいな」と考えていたので、多くの家が見れる建築会社に興味がありました。



住宅事業部
アドバイザー



荒木 宏孝さん

実家の益城に住んでいるときに熊本地震で被災して、本当に家の大事さを痛感しました。そこでもっと人のためになる事がしたいと思ったとき、たまたまオシャレな雰囲気、素敵な笑顔のバウハウスのホームページを見たのがきっかけです。

思い出の案件



住宅事業部 主任
広報・ウェブマーケティング
兼アシスタント

佐方 舞さん

タレントのスザンヌさんの歯磨き粉のTVCMを打越モデルハウスで撮影したこと。もともとは自社のCM撮影のために打越モデルハウスで撮影をしていました。その時に撮影クルーの方がスザンヌさん出演のTVCMのイメージにピッタリで、ぜひ打越モデルハウスで撮影させてほしい」と声をかけていただき、実現しました。芸能人に会えたという喜びより、打越のモデルハウスがそのようなカタチで評価されたことがとても嬉しかったです。でも、スザンヌさんのサインと、写真はしっかりGETしました(笑)。



工務部
植田 紘市さん

昨年の夏に南阿蘇での現場でのことですが、震災後ということもあって、工事車両や阿蘇大橋の崩壊による一般車両の迂回路であるので日中の車の量が多くいつも騒音がすごいのですが、昼休みになると騒音がなくなり、もとは静かで気持ちの良い場所だと気付かされました。すぐに復興することは難しいですが、またもとの南阿蘇に戻れるように尽力したいです。



工務部
参与
平田 賢司さん

エイルマンション新築工事 後期が約1年程度の現場でした。終盤の2ヶ月程度は工期に追われ、毎日夜遅くまでの残業で、各職方に協力していただきました。どうにか、工期内に終わり、違約金の発生がなく会社に迷惑をかけなかったことです。



郡山チーフと同席させていただいて居たときの江口様が印象的です。建築家の田淵先生と合うまでワクワクされていたことが自分のその瞬間に立ち会えたことがとても嬉しく思いました。完成が楽しみです！

住宅事業部
アドバイザー
荒木 宏孝さん



工務部
部長代理
池田 征司さん

docomo 熊本ビル新築工事
2級建築施工管理技士を取得し、初めてJVの現場に行き、大手ゼネコンの社員さんと対等に仕事の話・仕事が出来たとき。

自分の家です。やはり、実際お客様と同じように悩み考えていたことがやはり思い出。実際、経験したからこそお客様の家が完成し引き渡しの際の嬉しそうな様子は私たちも嬉しいです。

住宅事業部
広報兼アシスタント
木村 雅子さん

