



Bauhaus Project



Architecture
Presentasion

architect
Shinichiro Ogawa

Ogawa
architect&
associates



建築家と建てる家を、
身近に、手軽に



R+house



BAUHAUS.
The house satisfies the functions,
and it's strong and is cheap and there should be it beautifully.



— Request —

**来客に脱衣室は見せたくないの
洗面は独立型が良い！**

一般的に洗面は脱衣室に設置されるが、実は脱衣室はプライバシー要素が非常に強い。来客が洗面を使用する際に脱衣室に入ることは、お互いに気を遣う。そうならない為にも独立洗面は有効である。

外から室内のキッチン家電や収納が見えないよう計算された窓位置。
生活感の出やすいキッチンだからこそ外からの視線を考慮している。

— Request —

家事がしやすい間取りが良い。

LDK から洗濯室まで、ぐるぐると回れる動線で家事効率アップ。

— Request —

家族が多いから収納は少しでも多く！

キッチンバックは腰の高さまである造作収納で散らかりがちなキッチンもスッキリ。
階段下のデッドスペースを収納に。

構造上、柱が必要だったが壁を造ると圧迫感が出る為「見せる柱」とした。
柱があることで玄関からの目隠しにもなる。

— Request —

LDK は 20 帖以上の広さを希望。

要望が少ないほうでは無かったオーナー様。
希望の広さの LDK は厳しいかと思われたが希望を超える 21 帖を確保。
さらに和室の扉を開けてフラットにすると 27 帖の大空間リビングへとカタチを変える。

— Request —

**平日と休日で、洗濯物を干す場所が違う。
どちらも効率よく行いたい。**

来客時に洗濯物が見えないようにしたい。

平日は洗濯室のバーに干せるが、問題は外干し。洗濯物を人に見られるのは嫌なもの、だから正面のパブリックガーデンではなくプライベートガーデンを作り、そこに干すことを提案。
太陽の陽はしっかりと当たるが、外から見えにくい為気兼ねなく洗濯物を干せる。しかも、洗濯室から近いので効率も良い。

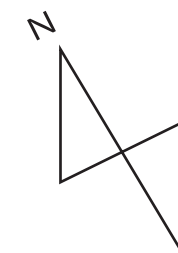
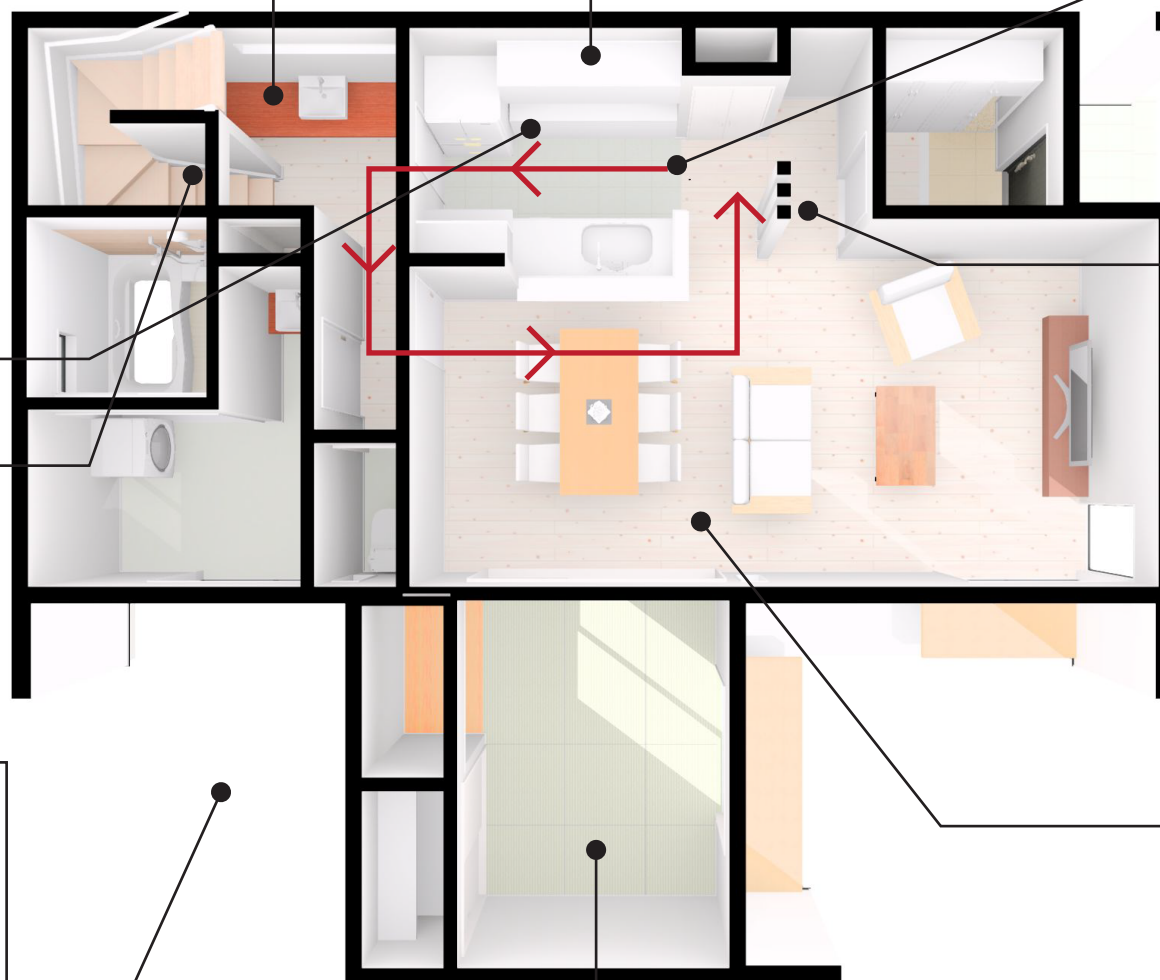
— Request —

両親が泊りに来ることが多い

将来は同居も考えているので和室は欲しい。

和室兼ご両親の宿泊スペース。

将来、同居することを考えている為、引戸を閉めると完全個室のプライベート空間に、家族団楽を楽しみたい時は引戸を開放し LDK の一部に。
住み手の状況により変化する間取り。



2nd
floor

— Request —

子ども部屋は必要だが、個室でなくても良い。

今は子どもが幼いので完全個室よりも、広々と自由に遊べる空間が必要。

個室を欲しがるときがくれば、中央を仕切るだけで2つの個室になる。

— Request —

寝室の希望は8帖以上。

希望を叶えるだけでなく、入口にクローゼットを設けることで収納も確保し、ベッド周りはスッキリとした空間に。空間に無駄がないことで、実際よりさらに広く感じる。

— Request —

吹抜けのある家。

LDKを明るく照らすことはもちろん、ソファでくつろぎながら見上げた先に美しい空を鑑賞することができる。

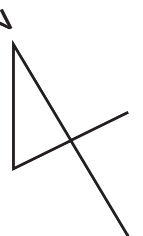
— Request —

書斎が欲しい。

書斎は扉が無くても個室のようなプライベート空間を演出できるようにあえて寝室の隅、クローゼットの脇につくっている。

さらに書斎の空間ができたことでベッドからの視線が書斎の方に抜け、より広く感じられる。

1階リビングからの景色

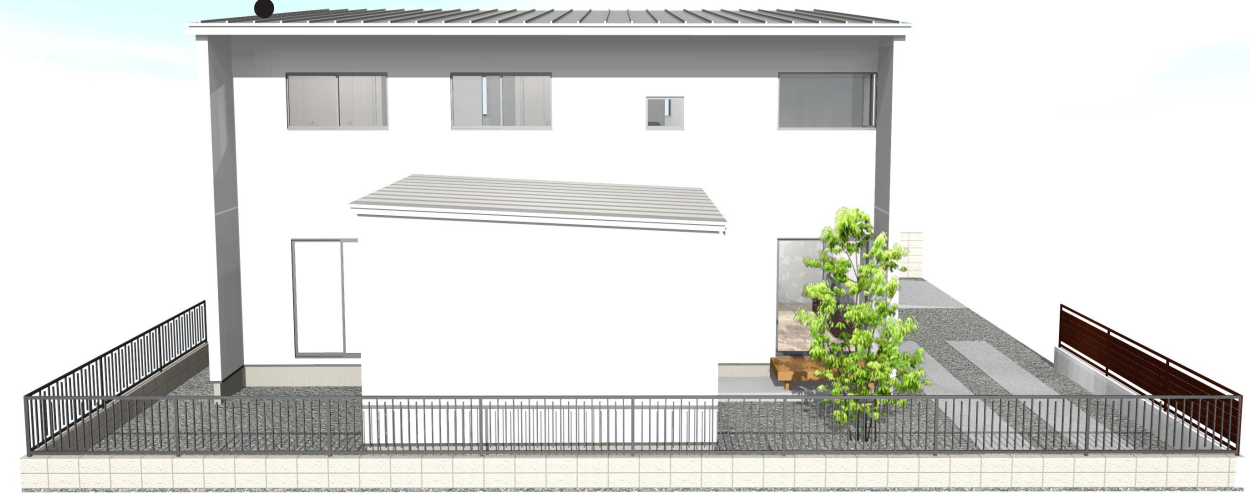


軒を出すことにより、夏は直射日光から守るが、冬は部屋の奥まで光を取り込む。
その土地の風土に合った光や風の流れをよんだうえで、デザインにも妥協しない。
さらに、陰ができることで奥行きが生まれ、より美しい外観となる。

夏：午後 12 時



冬：午後 12 時



— Request —

真四角の外観よりアクセントのある外観が好み。

隣家との距離が 1m 以下ということから一定の距離を保つ役割も兼ねている和室。

外観のアクセントになるだけでなく、室内の圧迫感も解消。

将来、太陽光を載せた場合でも外観を損なわず効率よくエネルギーを作れるような勾配と向きにしている。
また太陽光を載せることを前提として「構造計算」を行っている為、耐震構造上も安心できる。

— Request —

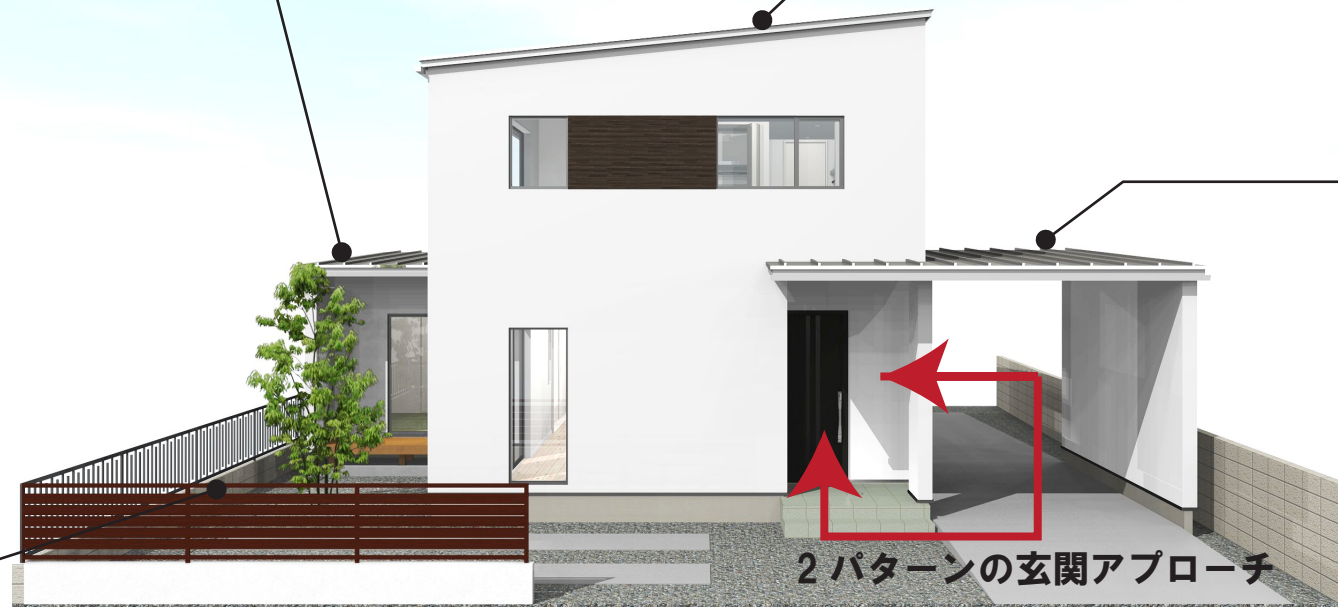
カーポートは欲しいけど、予算が・・・

でも雨天時に車から玄関まで濡れずに行きたい。

予算に合わせ、カーポートは一部設置とした。

雨天時は塗れずに車の乗り降りができるだけでなく、玄関へのアプローチも設けた為、車から玄関まで無駄が無く楽に移動できる。

荷物が多い子育て世代に嬉しい設計。



2 パターンの玄関アプローチ

樹木を楽しんだり、子ども達が遊べるパブリックガーデン。
リビングから見えるので子どもだけで遊んでいても安心。

熊本風配図

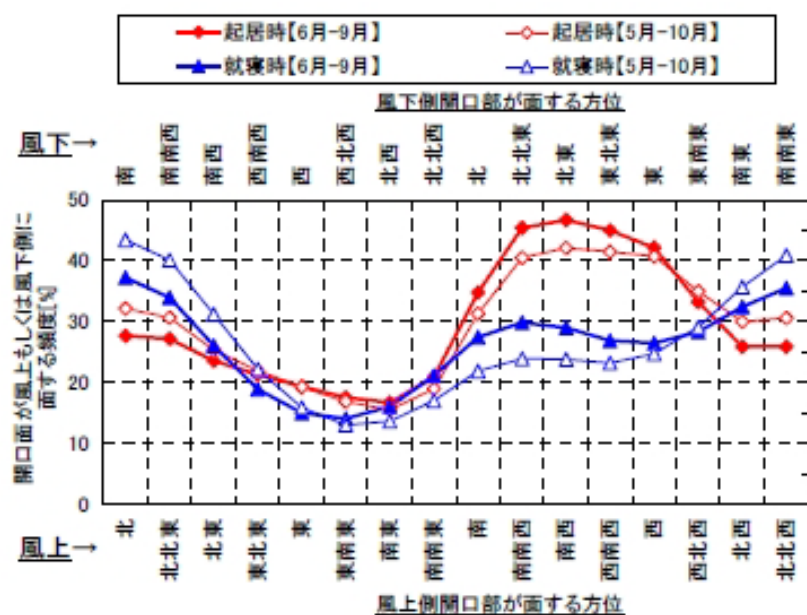


図1 開口部が風上側、風下側に面する頻度

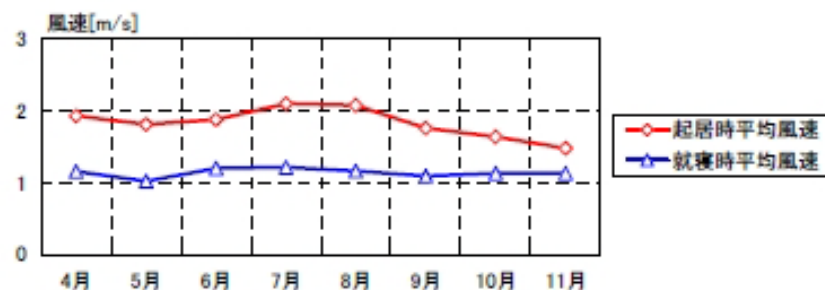


図2 平均風速

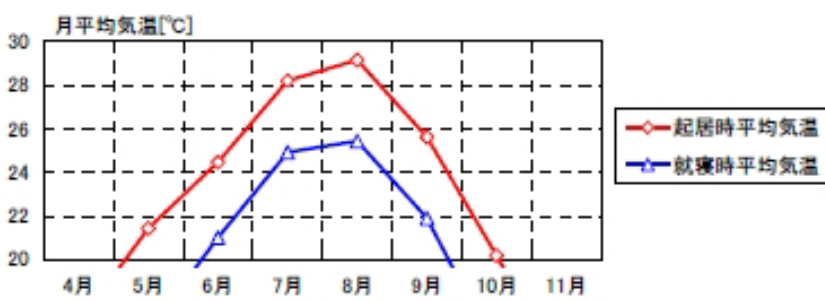


図3 平均気温

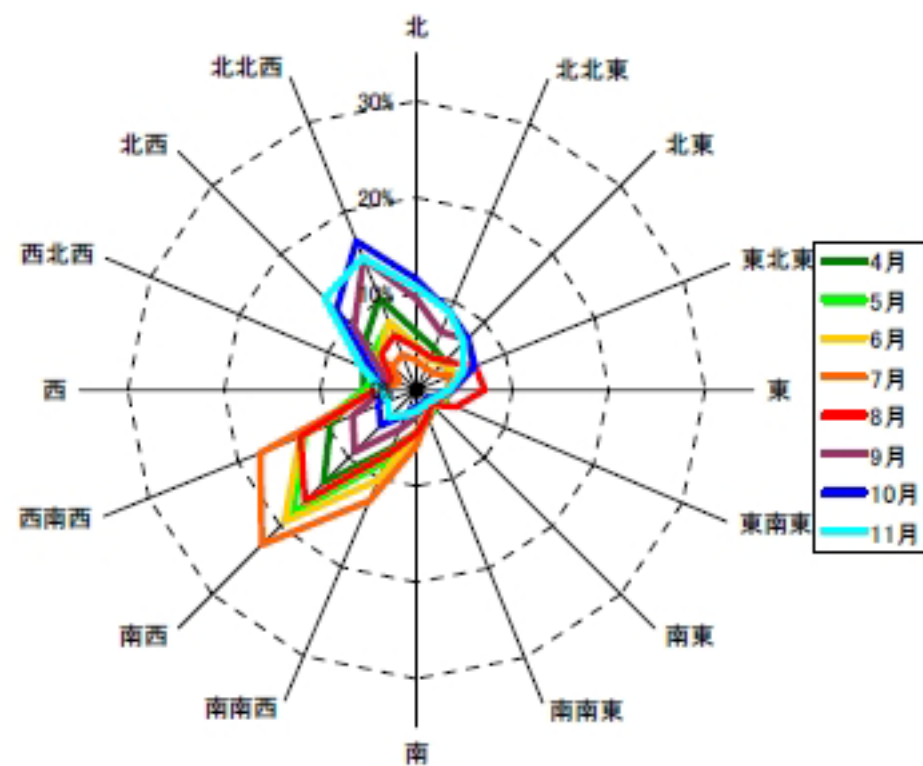


図4a 月別風配図(起居時)

図4a 月別風配図(起居時)

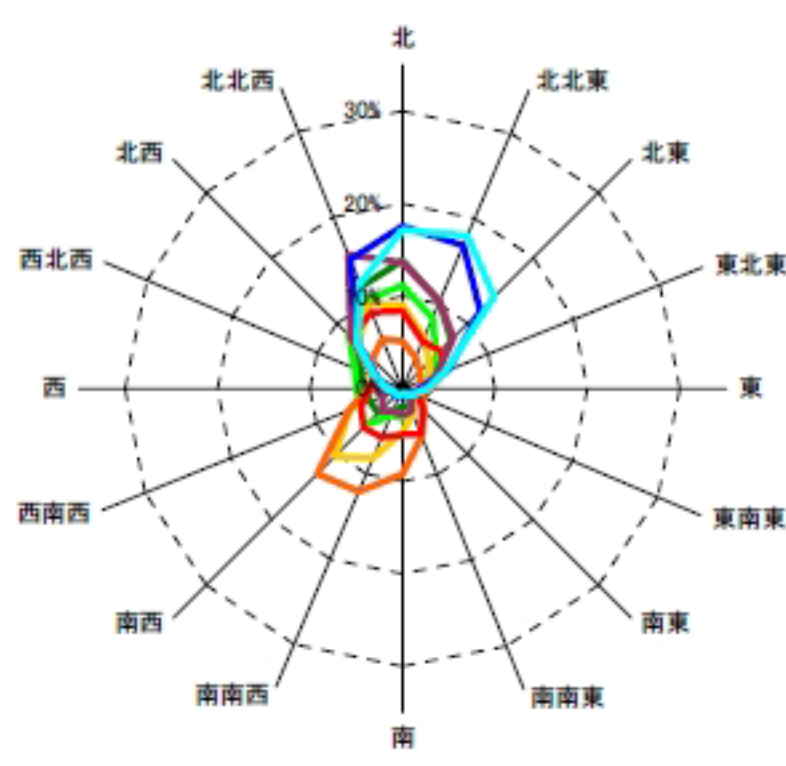
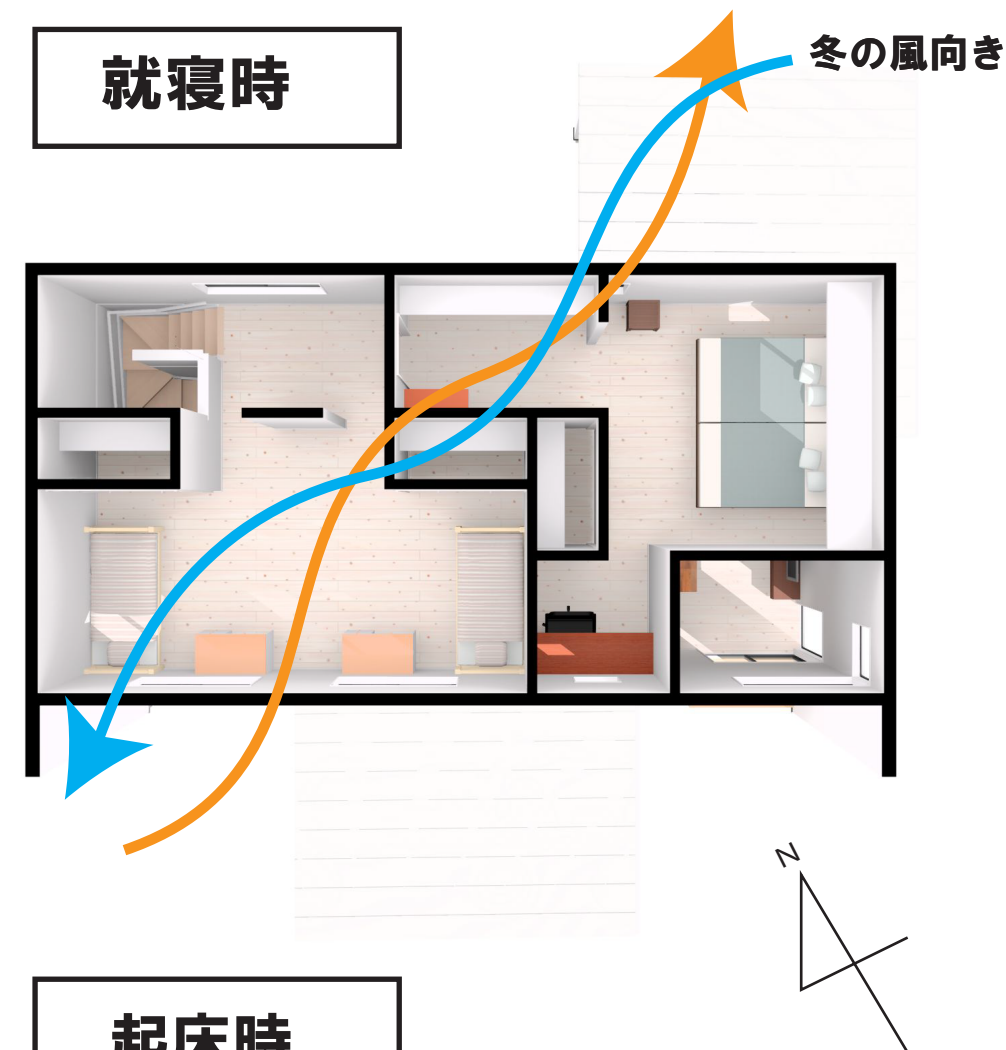


図4b 月別風配図(就寝時)

図4b 月別風配図(就寝時)

作成：自然循環型住宅開発委員会

就寝時



起床時

